



POINT DE PRESSE PROJET MUSÉE-ACCUEIL BASILIQUE NOTRE-DAME DE LA GARDE,
JEUDI 19 JANVIER 2012

BIENTÔT UN MUSÉE À NOTRE-DAME DE LA GARDE

Intervenants, Monseigneur Jacques Bouchet, Recteur de la Basilique, Xavier David, architecte, Magali Chapus, régisseur des Collections de la Basilique.

- 1- Le chantier a débuté le 2 janvier 2012.

- 2- Le projet MUSÉE-ACCUEIL 2013
 - la restructuration des « circulations verticales »
 - le MUSÉE
 - « l'espace découverte » ARTESENS

- 3- Appel à la souscription.



1- Le lundi 2 janvier dernier a débuté le nouveau grand chantier du projet MUSÉE-ACCUEIL 2013 présenté fin mars 2011.

Il s'agit de restructurer le grand bâtiment d'accueil construit dans les années 1950.

L'objectif de ces travaux est d'y installer un pôle culturel avec un MUSÉE de site, un "espace découverte", une salle multi fonctions, mais également d'améliorer l'ACCUEIL des visiteurs, près de deux millions par an, avec des services et des circulations renouvelées.

L'accueil des personnes handicapées sera privilégié, en rendant tous les espaces accessibles, même la Crypte avec la création d'un tunnel creusé dans le rocher pour permettre l'accès au brûloir.

La fin des travaux est prévue en mars 2013.

Pendant le chantier, la vie du sanctuaire continue sans trop de perturbations.
Ainsi,

- > la Basilique et la Crypte sont accessibles par l'extérieur,
- > l'ascenseur continue de fonctionner (du rez-de-chaussée à l'accès de la Basilique),
- > le bureau d'accueil est installé à la droite de la porte François 1er et reste bien visible pour ceux qui arrivent sur le site,
- > des sanitaires accessibles aux PMR (personnes à mobilité réduite) sont mis en place sur le parking de l'esplanade.

IMPORTANT

En revanche,

- > **du 23 janvier au 2 mars 2012, fermeture de la boutique,**
- > **du 2 janvier au 30 mars 2012, fermeture du restaurant l'EAU VIVE, puis on pourra y accéder par l'escalier depuis la Basilique.**
- > **la crierie actuelle ferme le 30 janvier pour être installée dans le passage d'entrée de la Crypte.**



2- LE PROJET MUSÉE-ACCUEIL DE LA BASILIQUE

Le choix de Marseille et de sa région pour être en 2013 « Capitale Européenne de la Culture » aura à l'évidence un impact sur le site de Notre-Dame de la Garde.

Il laisse entrevoir un afflux croissant de visiteurs, motivés par des attentes de découvertes culturelles, s'ajoutant à la visite du site le plus emblématique de la Ville.

La réalisation d'une nouvelle offre culturelle tel qu'un MUSÉE DE SITE trouve là une véritable opportunité, un formidable moyen de faire connaître notre histoire liée à celle de la Ville et de renforcer les liens intergénérationnels.

Dans ce sens, il sera créé pour les enfants un « espace découverte » à la fois pédagogique et ludique dont la réalisation a été confiée à l'Association ARTESENS.

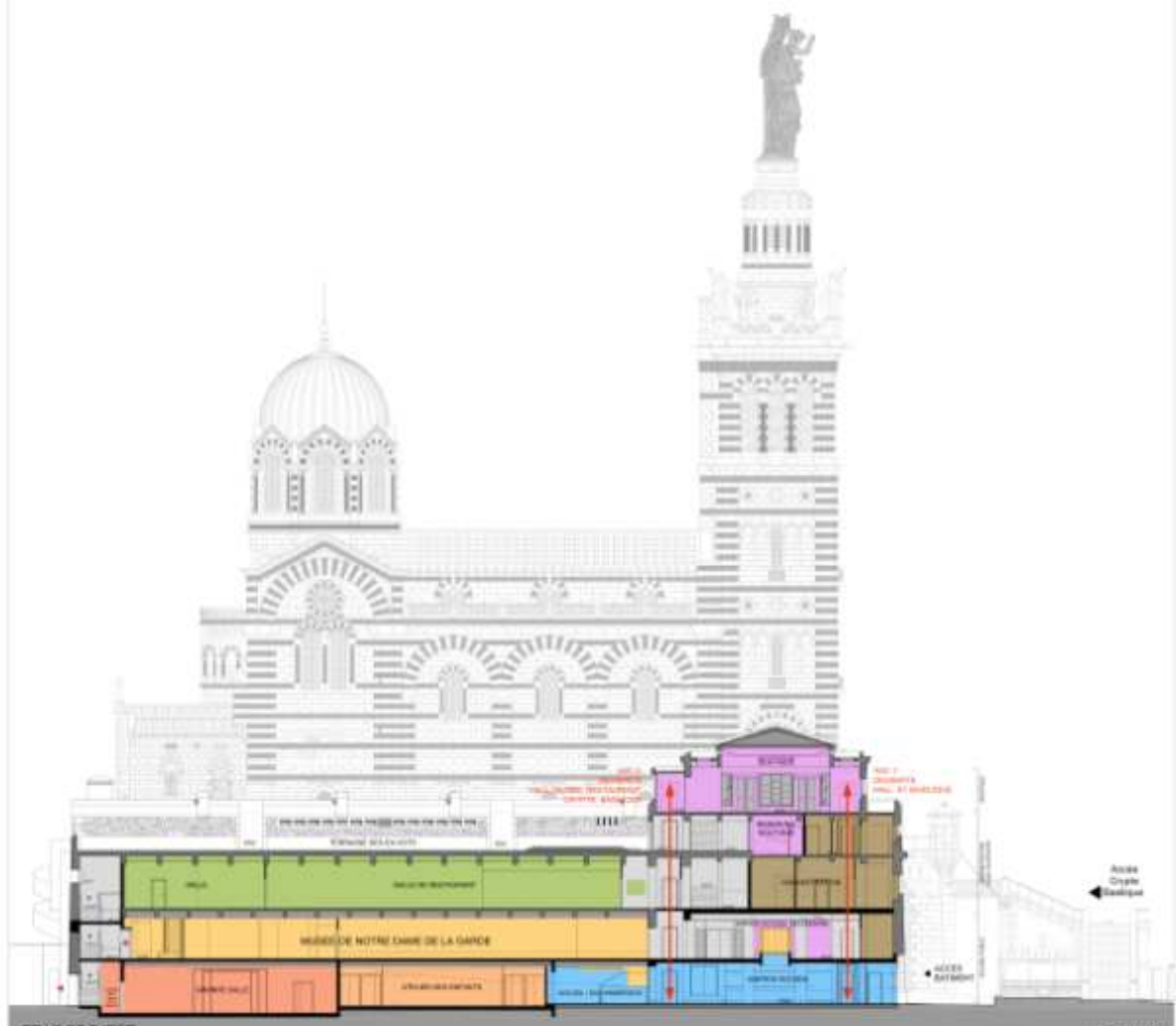
Et puis, et c'est une véritable nécessité dans ce contexte, l'ACCUEIL des visiteurs et en particulier celui des personnes à mobilité réduite sera amélioré. Tous les espaces de la Basilique leurs seront accessibles.

> La restructuration « des circulations verticales » du bâtiment accueil,

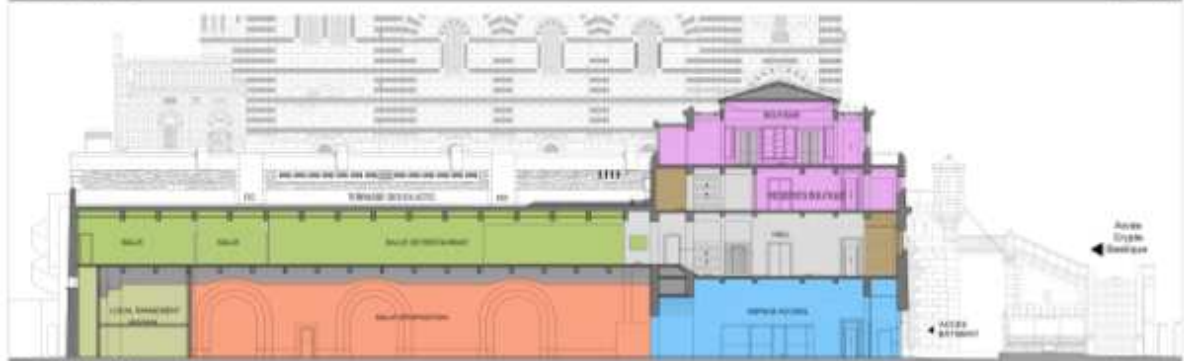
- aménagement d'un véritable espace accueil au rez-de-chaussée,
- installation d'un deuxième ascenseur pour accès au Musée, au restaurant, à la Basilique,
- déplacement et agrandissement des sanitaires...



**BASILIQUE NOTRE DAME DE LA GARDE
PROJET POUR 2013**



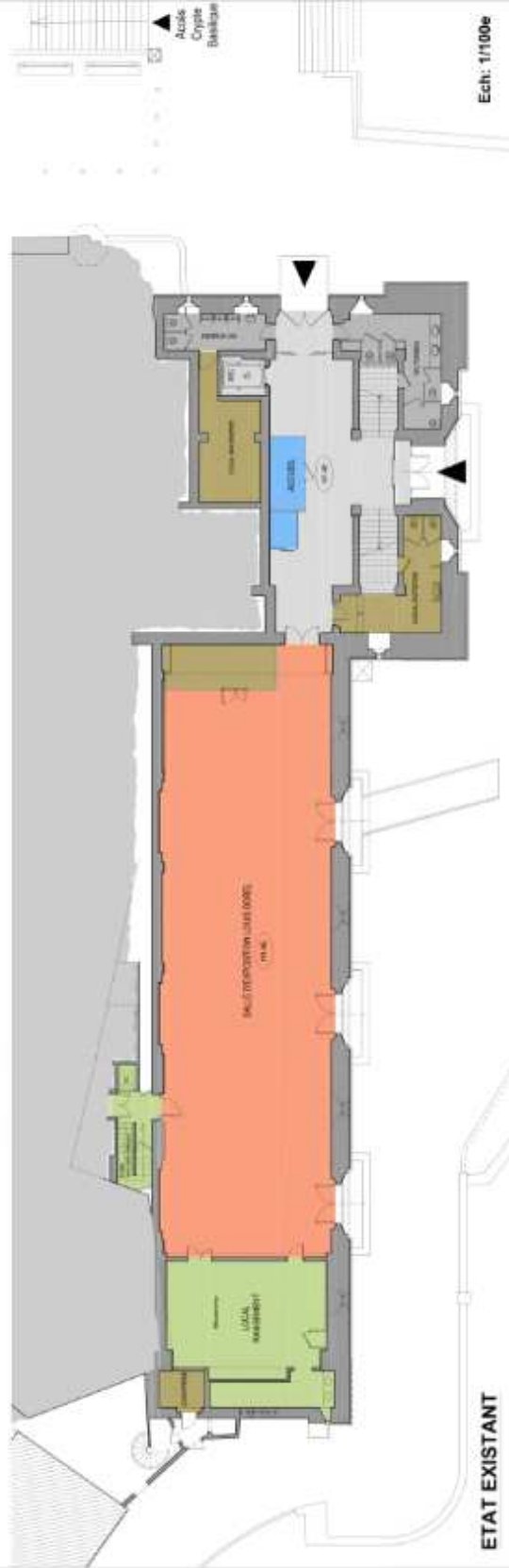
ETAT PROJETE Ech: 1/1000



ETAT EXISTANT Ech: 1/1000



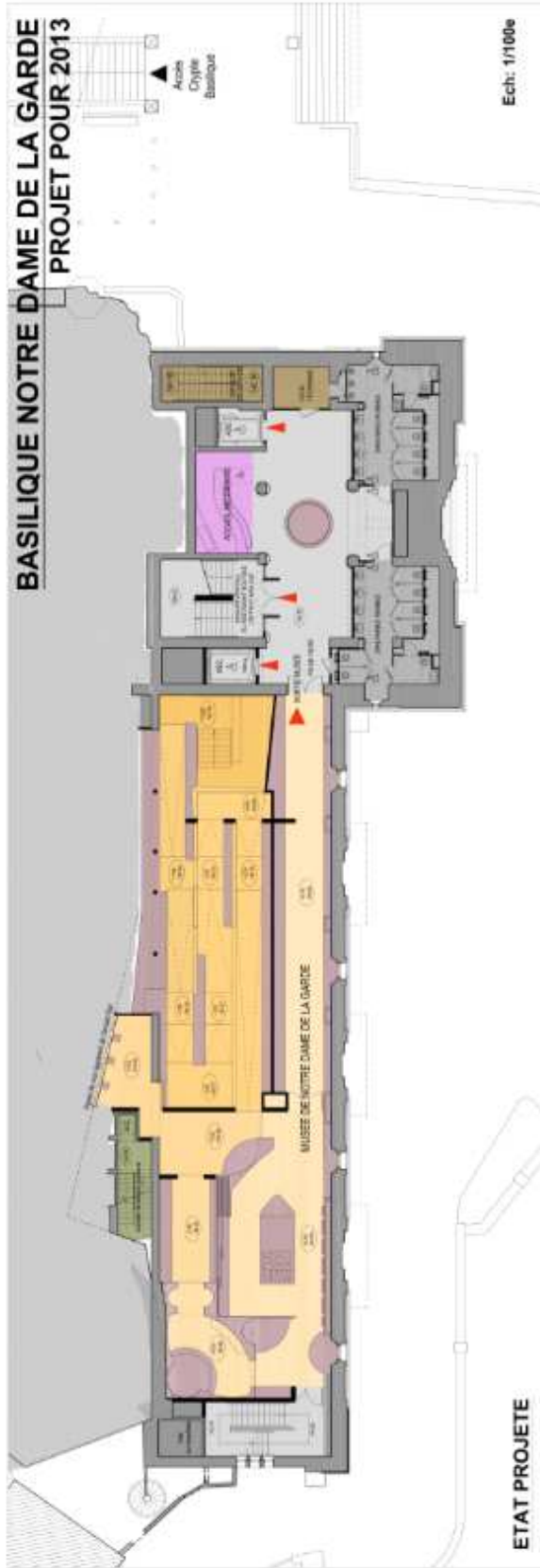
**BASILIQUE NOTRE DAME DE LA GARDE
PROJET POUR 2013**



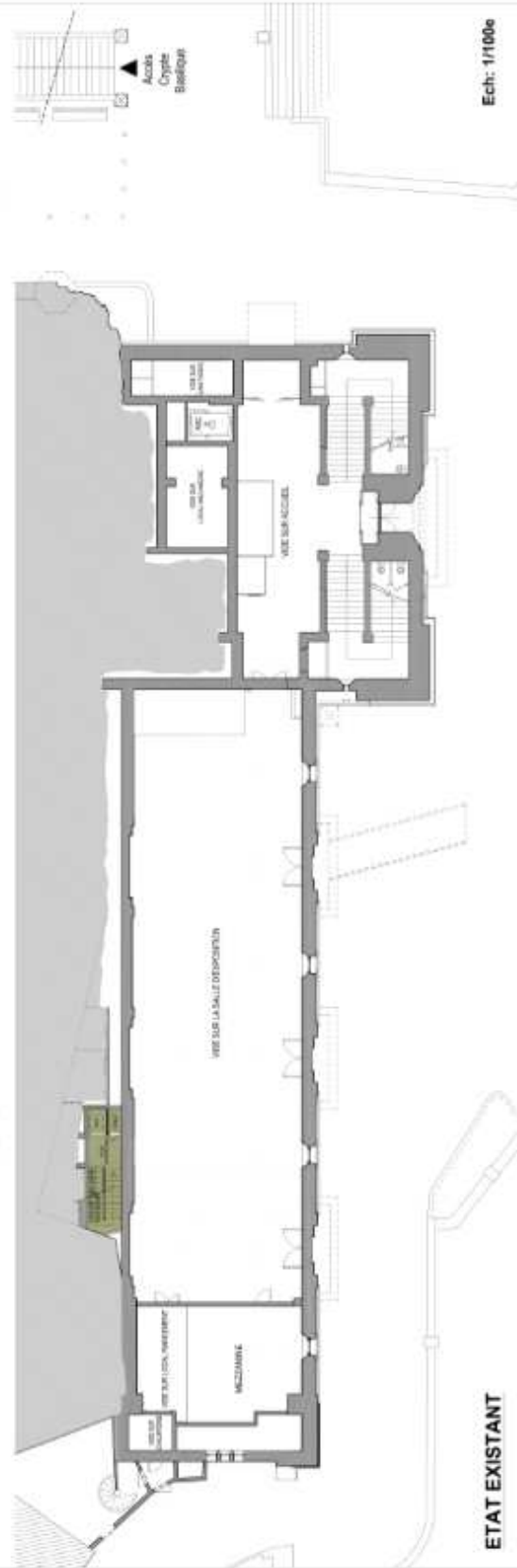
NIVEAU RDC

Xavier DAVID - Etienne GRAVA - Gildas LE DÜ Architecture 39 cours Gouffé 13006 Marseille

**BASILIQUE NOTRE DAME DE LA GARDE
PROJET POUR 2013**



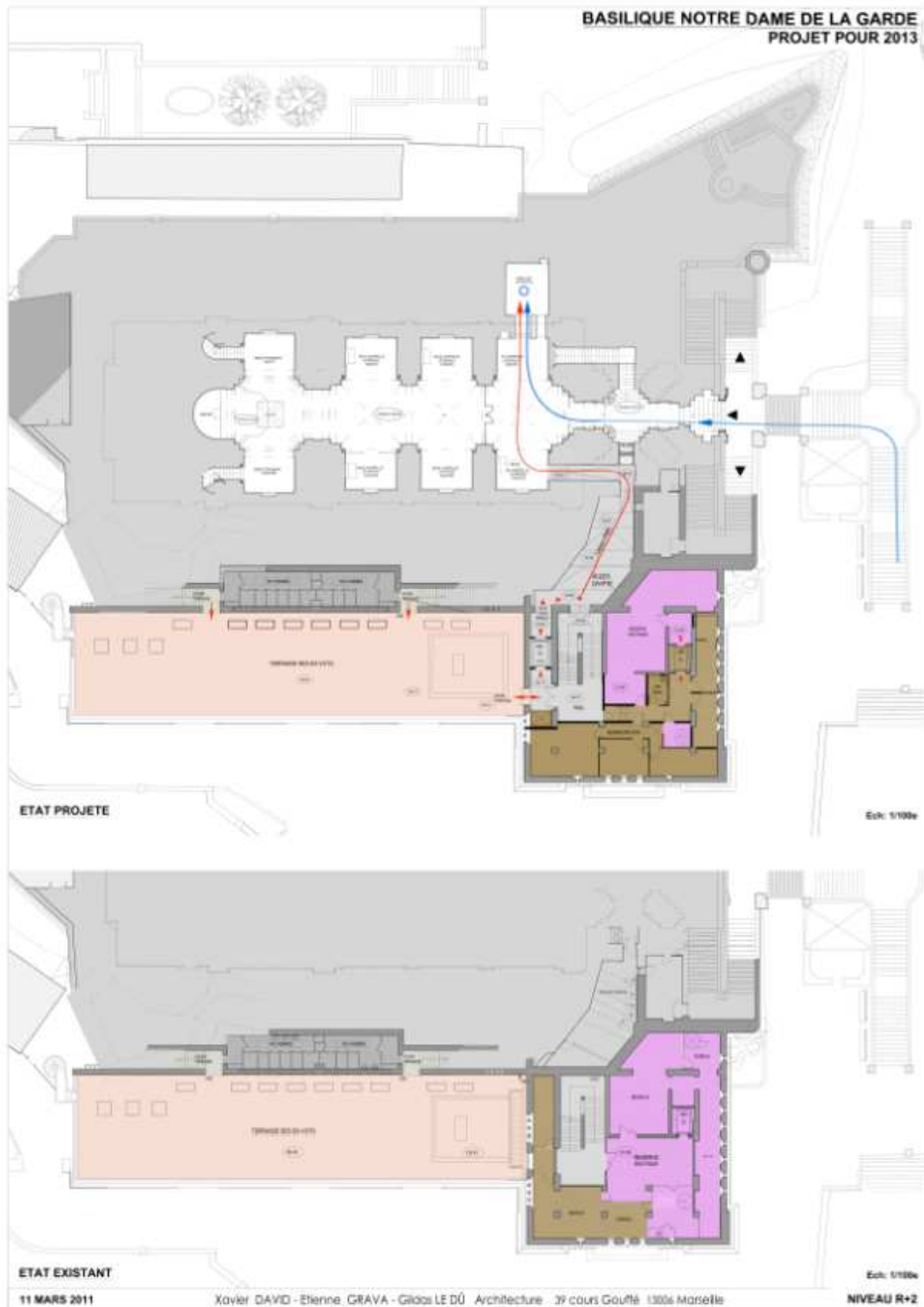
ETAT PROJETE



ETAT EXISTANT

11 MARS 2011 Xavier DAVID - Etienne GRAVA - Gildas LE DÜ Architecture 39 cours Gouffé 13006 Marseille **Niveau créé dans le volume du RDC**





> **Le MUSÉE**



Pour le visiteur, le musée lui permettra de prolonger son pèlerinage à travers le temps et l'espace en abordant des notions historiques, artistiques et spirituelles.

Depuis plusieurs mois, un Comité Scientifique, composés de chapelains, d'historiens et de professionnels du Patrimoine, travaille à l'élaboration de ce projet.

L'inventaire mené depuis 2007 par Magali Chapus, régisseur des Collections, a révélé l'existence de plusieurs centaines d'objets parmi lesquelles une importante collection d'ex-voto allant de la fin du XVIIIème siècle à nos jours, plus de 250 plans originaux, de nombreux ornements liturgiques, de l'orfèvrerie...

Le parcours du MUSÉE a été conçu en 9 séquences. Si les titres des séquences sont définitifs, il s'agit à ce stade de présenter des intentions et ambiances scénographiques.

- Séquence 0 / NOTRE-DAME DE LA GARDE

Le visiteur sera accueilli dans une sorte de sas d'immersion pour poser le propos du MUSÉE et oublier l'environnement direct du hall d'accueil. Un film introduction sera projeté et un premier contact avec les ex-voto sera proposé sous forme d'une « installation ».



- Séquence 1 / LE PÉLERINAGE

Depuis le XIIIème siècle, les Marseillais montent sur la Colline pour prier Notre-Dame de la Garde ou la remercier de les avoir protégés.

- Séquence 2 / LA GARDE

Le visiteur abordera de façon plus précise l'aspect historique du site, centré sur une notion de garde, de protection.



- Séquence 3 / UNE GARDE « SPIRITUELLE »

Il s'agira d'évoquer l'installation par Maître P., prêtre des Accoules, d'une petite chapelle, son évolution, et son lien avec la Citée lors de la Révolution ou des épidémies.

-Séquence 4 / UNE GARDE MILITAIRE

De la construction du fort en 1525 par François 1^{er} jusqu'à la Libération.



- Séquence 5 / SOUS LA GARDE DE MARIE



Bien que la Vierge Marie soit présente sur toute la durée du parcours, la séquence lui sera plus particulièrement dédiée. Ainsi les cinq statues successivement vénérées par les fidèles seront évoquées.



- Séquence 6 / POUR NOTRE-DAME DE LA GARDE : UNE BASILIQUE



Une galerie de portraits pour rendre hommage aux personnalités qui ont œuvré pour ce monument et ses décors, architectes, mosaïstes, sculpteurs...et une grande variété de documents seront exposés.



- Séquence 7 / L'ART EN HOMMAGE : CÉLÉBRER

Ici sera mis en valeur la générosité des Marseillais riches et pauvres qui ont donné ce qu'il y a de plus précieux pour que soient fabriqués des objets à la hauteur de leur affection pour la Vierge Marie.



- Séquence 8 / L'ART EN HOMMAGE : RENDRE GRÂCE

Cette avant dernière séquence reviendra sur la tradition du don d'ex-voto à travers une sélection de pièces de différentes époques.

- Séquence 9 / UNE GARDE « OUVERTE » SUR LA VILLE ET SUR LE MONDE

Située à la sortie, cette séquence permettra de replacer la Basilique dans son contexte contemporain. Devenue image indissociable Marseille, Notre-Dame de la Garde continue à accueillir les chrétiens de la Ville et d'ailleurs, les visiteurs de toutes confessions et non-croyants, et les touristes...



> « L'ESPACE DÉCOUVERTE »

La réalisation de ce nouvel espace interactif et sensoriel a été confié à l'Association ARTESENS. Il est destiné à tous les visiteurs, enfants et adultes, voyants et non-voyants.

A travers une quinzaine de petits ateliers, les enfants apprendront à développer leurs sens au contact des différents matériaux. Les personnes malvoyantes pourront enfin découvrir le site et ses merveilles.



Cette « découverte » se vivra en cinq temps,

- HISTOIRE ET ARCHITECTURE DE NOTRE-DAME DE LA GARDE
- L'ART ET LA MOSAÏQUE
- LA SYMBOLIQUE
- LES EX-VOTO DE LA BASILIQUE
- LES TROIS CASTELETS DE NOTRE-DAME DE LA GARDE



3- L'APPEL À LA SOUSCRIPTION

Cet important projet est estimé à 5,4 M€.

L'Association Diocésaine Notre-Dame de la Garde ne peut financer elle-même la totalité du montant, mais elle y participe avec les moyens dont elle dispose.

Déjà la Ville de Marseille, le Conseil Général des Bouches-du-Rhône, Marseille Provence Métropole et Conseil Régional apportent leur participation.

Par ailleurs, le montant des dons enregistré, suite à la campagne de souscription grand public lancée début avril dernier « MARSEILLAIS DONNONS VIE À NOTRE HISTOIRE », dépasse les 200 K€.

Mais nous comptons également sur le soutien des entreprises ancrées à Marseille qui trouveront dans ce projet un moyen d'inscrire leur entreprise dans l'histoire de la Basilique Notre-Dame de la Garde, comme tant d'autres ont su le faire au siècle passé et lors de la dernière restauration de 2001 à 2008.

De nouvelles actions d'appel à la souscription en direction des marseillais, toujours généreux pour leur « Bonne Mère », et des entreprises locales seront lancées dès le mois de février.

